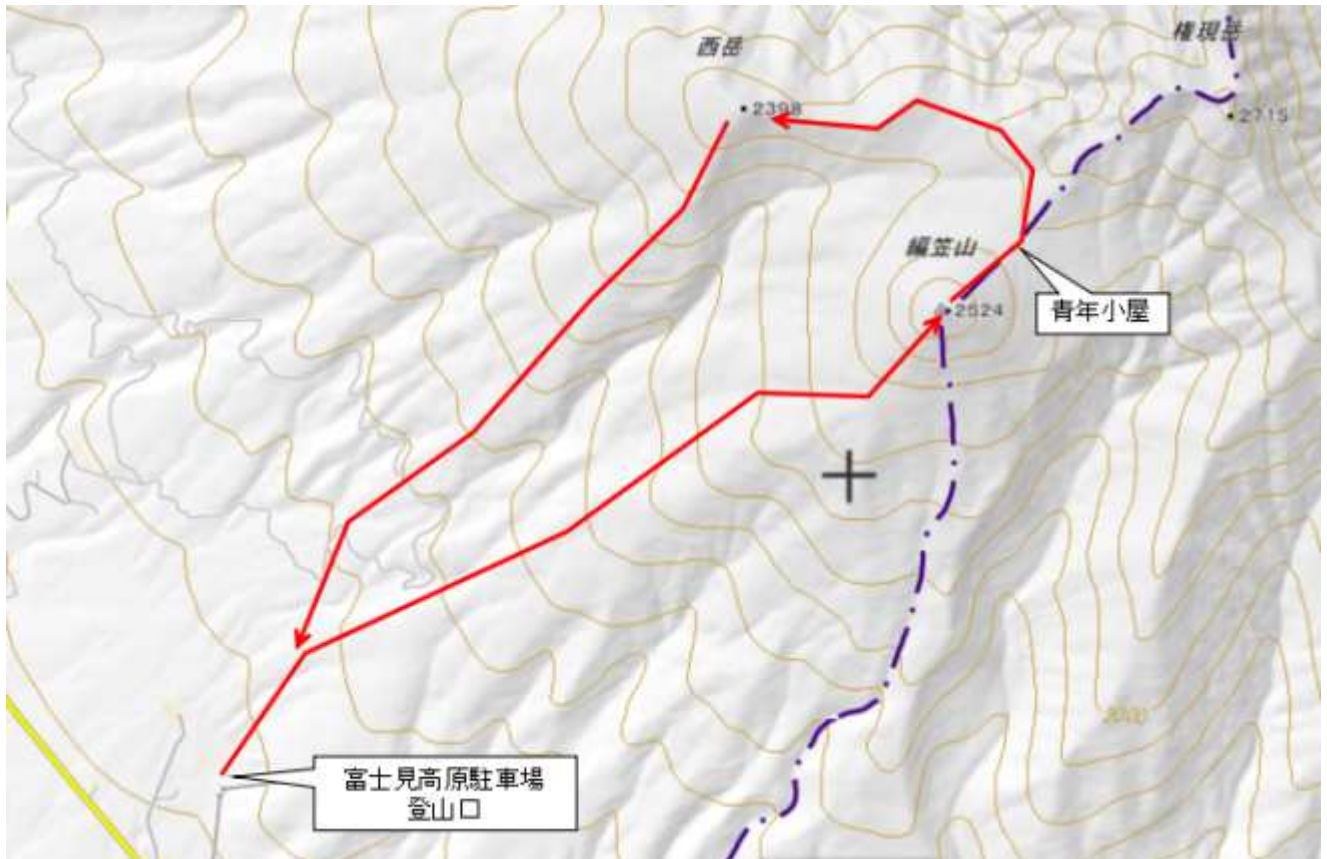


## 190914 編笠山

天気が良いので、今まで登っていない八ヶ岳の編笠山と西岳に行ってきました。

今回、編笠山と西岳は初めて登る山です。八ヶ岳の縦走路から外れていて、私にとっては不遇の山、だれも登りたがらない山というイメージでした。実際は私は登っていませんでした。しかし行ってみると驚きました。両山共に人気のある山で、登山者が多いのでびっくりしました。

マップ：



前日は中央道八ヶ岳PAの駐車場で車内泊する。  
深夜でも駐車場は満杯だ。連休初日のため、車内泊4の車が多かった。

430 起床、サンドイッチを食べる。5時に夜明け。明るくなると、空が青い。今日は快晴である。小淵沢ICを出る。

530 富士見高原駐車場

登山者の車が数台いる。同時に3台がつく。バイクの単独行の女性もいる。駐車場から夜明けの北岳が良く見える、最高のロケーション。編笠山の頂上もチラッと見える。



富士見高原駐車場



夜明けの北岳



登山口の標識



編笠山が見える

登山道は前半はなだらかの登りで歩き易いが中盤は急登が続く。ずっと樹林帯が続くが、下草が少なく見通しが良く気持ちの良い高原の登山道。



西岳へのルートとの分岐



詳細な標識が多数あり



後半はシャクナゲと灌木の高山の植生となり、頂上直下は大岩を乗り越えるコースとなり、脚力を使い果たす。



白久保岩小屋



シャクナゲ公園



きれいなコケが多い



あと1時間



頂上直下は岩がゴロゴロ



頑張っ!



930-1000 編笠山

頂上は 360 度の大展望。北アルプスも全山が見えた。赤岳、阿弥陀岳が目前に迫力ある姿に見える。登山者が多い。20 人ぐらいはいる。



編笠山頂上



南アルプス、甲斐駒や北岳



遠くに富士山



西岳



阿弥陀岳



赤岳





権現岳



とても居心地の良い広い頂上でした

青年小屋へはすぐに着く。



編笠山からの下り



下り途中から赤岳



青年小屋から編笠山



水場



### 1030 青年小屋

テント場にも 10 張りぐらいのパーティがいる。  
小屋から 10 分ほど歩くと豊富な水量の水場がある。西岳から来るすれ違いの登山者も多かった。西岳への道は平坦で歩き易かった。



西岳への道から編笠山



マツムシソウ

### 1130-1150 西岳

今日登った編笠山や南アルプスが良く見える。登山者が 10 名ぐらいと意外と多かった。この地域では珍しいマツムシソウが咲いていた。



西岳頂上



展望の良い西岳も人が多かった

西岳からの下りでも登ってくる登山者が多い。犬を連れて登る人もいた。  
下りの道はフカフカで歩き易かった。下りに使って正解でした。



西岳から南アルプス



西岳から赤岳



下りの途中の水場（不動の清水）で顔を洗う



#### 1340 駐車場

ようやく雲が出てきて北岳も見えなくなった。

感想：編笠山～西岳は展望が良く手軽に行ける、日帰りには好適な山でした。